

HANEBJERG PLANTAGES GRUNDEJERFORENINGES 60 ÅRS JUBILÆUM



1943 - 2003

Udgivet af Grundejerforeningen
Juli 2003



Hanebjerg Skovvej 20, Fru Kiers Hus
Berlingske Aftenavis, sommer 1944.

Omslag: Oliemaleri af Poul Lundsgaard, 1934 (tilhører Henrik V. Lundsgaard):

Her ender Hanebjerg Hulvej i dag. Den var oprindeligt genvejen til Klitgården. Hegnet og lågen markerer grænsen mellem gårdejer Christensens og Vincents jorder. Stien t.v. på den østlige side af heget er den sidste del af den nuværende Hanebjerg Skovvej og fører ud til vandet forbi Eva og Harry Meistrups hus.

Billedmateriale er venligt stillet til rådighed til fremstilling af jubilæumsskriftet af:

Helsingør Lokalhistoriske Arkiv
Henrik V. Lundsgaard
Familien Bjørner
Familien Willeberg

Vejby-Tibirke Selskabet har med fornøjelse givet tilladelse til gengivelse af Henrik V. Lundsgaards Hanebjerg-Saga. Af hensyn til tidsskriftets beskedne omfang har forfatteren tilladt, at sagaen er blevet lettere forkortet.

Redaktion og layout: Susse Willeberg

Trykt i 75 eksemplarer 2003
2. oplag trykt i 50 eks. 2004

Forord

I 2003 er det 60 år siden, at der blev stiftet en grundejerforening i Hanebjerg Plantage. Faktisk var det ikke en rigtig grundejerforening, men en lånerforening, der måtte stiftes, fordi grundejerne ønskede at optage et lån i Frederiksborg Amts Spare- og Lånekasse til etablering af vandforsyning i området.

Ved stiftelsen bestod foreningen af 9 medlemmer. Siden er den vokset, dels fordi de oprindelige store grunde er opdelt i flere parceller, dels ved at Hanekammen er indlemmet i grundejerforeningen. Foreningen har nu 69 medlemmer.

I dag er grundejerforeningens primære opgave at varetage grundejernenes fælles interesse i at bevare områdets karakter. Foreningens største aktivitet er vedligeholdelse af områdets veje.

I forbindelse med jubilæet har vi forsøgt at indsamle materiale, der kan beskrive området for 60 år siden og op gennem tiden til i dag. Henrik V. Lundsgaard, der fra 1935 har ferieret i plantagen, har venligt bidraget med sin saga, som også tidligere har været bragt i Vejby-Tibirke Årbog 1999. Susse Willeberg har indhentet andre oplysninger og samlet materialet til dette lille jubilæumsskrift, som forhåbentlig bliver til hyggelig læsning i sommerhusene på Hanebjerg. Man kan også besøge grundejerforeningens hjemmeside på internettet på adressen: www.hanebjerg.dk

Det er bestyrelsens ønske, at Hanebjerg Plantage fortsat i mange år må være et fredfyldt sted, hvor familier kan nyde områdets stor-slåede natur, det flittige fugle- og dyreliv, skrænten og den stenede strand med et friskt og rent badevand.

Hjertelig tillykke med jubilæet

P.b.v.
Marianne Due
Formand

Kattegat

København, den 12. April 1949.

Stiftende Generalforsamling for

Kløvbjerg Plantages Leamforening
Til dirigent valgtes Herre Direktør H. Gårnø.

Bestyrelsen er følgende:

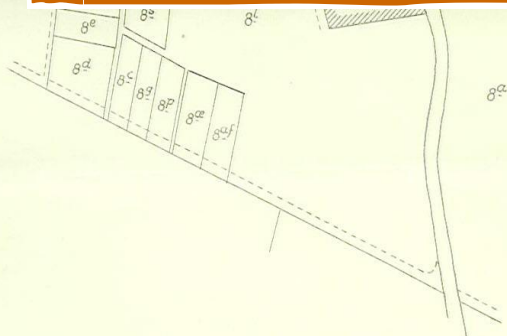
Herre Sekretær Rosen,

Herre F. C. Tiltner

Herre Direktør H. Gårnø

Til Suppleant valgtes Herre Grosserer Holten

Til Revisor valgtes Fru Jenny Kjær.

Nedlagte Vedtægter blev gennemgaaet
og enstemmigt vedtaget.Som Dirigent
H. Gårnø

SLUTSEDDER anno 1942

Kjøber

Juni 1942

Sluttedel

Undertegnede heroprettet følgende
 Handl. Gds Christen Th. Christensen selger
 til Fru Jenny Kier Grundstue 427^F
 - Tilampendorg. En af sine Grunde paa
 Hanebjerg slot ca 15.000 \square Alen for en Pris
 af 10.000 Kr. (Ti tusende) dog med Løstid
 vises sig ved Opmaalingen at ved mindst
 de senerees Pris med 65øre pr \square Alen,
 2½% af Købssummen udbetalt med
 Halvdelen naar Grundten og opmaalt,
 og den anden Halvdelen naar Skøde
 & jordig Besten opkræves i løbet af
 5 Aar + 5% Rente.
 - Alle Omkostninger ved Opmaalingen
 Udskiftning og Skøftesaltes udbetalt af
 Kjøberens.
 Betingelser paa Art. 117 m.

Tæn Tilgods
 Christen Th. Christensen

Sluttedel på salg af 15.000 kvadratalen grund til Jenny Kier,
 omfattende Hanebjerg Skovvej 20 samt de senere udstykninger
 Hanebjerg Hulvej 3 og 5.

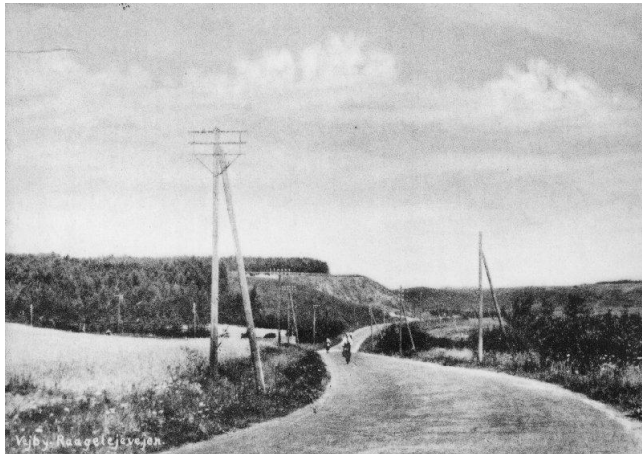
I maj 1931 ferierede 1-årige Henrik V. Lundsgaard med forældrene Esther og Poul samt storebror Ole i et lejet sommerhus i Rågeleje. Det gentog sig hvert år, indtil familien i 1935 måtte finde et andet feriested, og det fandt de i Hanebjerg Plantage, Hanebjerg Skovvej 1. Han fortæller herom i HANEBJERG-SAGAEN, som blev bragt i sin helhed i Vejby-Tibirke Årbog 1999, og som i anledning af Hanebjerg Plantages Grundejerforenings 60 års jubilæum her gives i forkortet udgave (udeladelser angivet med).

HANEBJERG-SAGAEN

- fortalt af en københavnerdreng

.....

*D*et er her, min egentlige historie begynder, for det var til dette sted, vi vendte tilbage hver eneste sommer. Siden 1939, hvor det blev købt, var huset også rammen om gode sammenkomster med familie og venner i påsken, pinsen ja sågar julen.



Rågelejevejen med Hanebjerg i det fjerne, ca. 1943.
Gl. postkort. Helsingør Lokalhitoriske Arkiv

PIONERTIDEN

Gårdejer Christen Laur. Christensen fra "Bybjerggård" i Vejby (nu Statoils ejendom) ejede Hanebjerg Plantage, et område, der oprindeligt havde været brugt til græsning. Herom vidner, godt skjult af bevoksning, rester af en fårefold på hjørnet af Rågelejevej og Rågevej, som vi dengang kaldte for Klitgårdsvej.



Christen Christensens "Bybjerggård" i Vejby på hjørnet af Tilsvildevej og Rågelejevej, påsken 1956.

Foto: H.V. Lundsgaard

.....

Christensens jord skød som en kile ind mellem "Klitgården" og Heatherhill. Det var faktisk det område, der lå på den højre side af Rågevej, fra landevejen og til Klitgårdsvænge og mod nord til Hulvejen. Desuden ejede han den lille trekant på hjørnet af Rågevej og Rågelejevej ved Munkevangen, ligesom grusgraven i svinget på vej mod Rågeleje også tilhørte ham.

På det tidspunkt var Hanebjerg en næsten sammenhængende plantage med nåletræer, og desuden havde Christensen plantet et væld af birketræer der, hvor han også

havde ladet opføre et par huse til udlejning. Der var, så vidt jeg husker, fire huse. De tre var allerede lejet ud, og mine forældre satte sig på det fjerde, nu kendt som "Skovhaven" Hanebjerg Skovvej 1.

.....

Så snart ferien begyndte i juni, tog vi af sted for først at vende hjem til København i begyndelsen af august. Afrejsen var lidt af et tilløbsstykke. De første år, hvor huset blev lejet, var vi nødt til at bringe en stor del af det nødvendige grej frem



Lundsgaards hus, HS 1, april 1949.

Foto: H.V. Lundsgaard

og tilbage, og til dette formål entreerede min far med en rutebilejer i Rågeleje. Han kørte op foran vores hoveddør i gaden på Østerbro, og mens vi læssede, stimlede vore legekammerater sammen og kikkede meget interesserede på. Det var jo ikke hver dag, en rutebil fyldte op i gaden. Bilen måtte sno sig rundt om gadehjørnerne, og så gik det afsted op ad Kongevejen. Den var endnu belagt med chaussébrosten, så vognen bumlede en del, og Geels Bakke blev i den grad taget i første gear.

.....

Efterhånden blev behovet for godstransport mindre, fordi huset blev møbleret og stationært køkkengrej og sengetøj anskaffet, men så sent som i 1939 måtte rutebilen afsted igen. Min far havde lejet et pianette for sommeren, og det blev ikke leveret fragtfrit. Det blev i øvrigt til stor fornøjelse ikke alene for min far, der morede sig med årets slagere, bl.a. "Ti små snavsede fingre på en nymalet dør", men også for naboerne - den musikalske del af dem.

Huset var velbygget og veldisponeret. De 50 m² var fordelt på en stor stue med kakkelovn, fire soveværelser med i alt syv senge og køkken med fuld kælder - lidt af et særsyn for et sommerhus bygget omkring 1930. Desuden var der en selvstændig garagebygning med støbt gulv, indbygget redskabsrum og das i den modsatte ende. Der var naturligvis ikke indlagt vand og elektricitet, men en brønd i gården med det bedste og klareste drikkevand sørgede for vandforsyningen, og lyskilden var petroleum, der også blev anvendt i de to høje, blå apparater, der blev brugt til madlavning.

I de første krigsår blev der indført en række forbedringer. Der blev indlagt elektricitet, kakkelovnen blev udskiftet med en muret pejs, der kom brændekomfur i køkkenet, og få år efter blev der lagt vand ind, da brønden skred sammen. (Smeden fra Vejby, Kaj Nielsen, måtte flere gange ned i den for at rense den for småsten, som nogle drenge (!) havde smidt i pumperøret. Den var så dyb, at han havde svært ved at få vejret, og til sidst nægtede han gå ned i den igen; det blev altså heller ikke nødvendigt).

Vi fik også ret tidligt telefon. Min far havde brug for den i sin forretning, så vi blev abonnent på Askemosecentralen med nr. 52 V - et nr., der stadig indgår i det nu digitaliserede system. Apparatet var det velkendte høje sorte med håndsving, der skulle betjenes ved såvel bestilling af samtalen ved som ved dens afslutning. Der skulle "ringes af". Det var faktisk i brug til et stykke op i 1960'erne.

For mine forældre - og navnlig min mor - var det en kærkommen afveksling at kunne tilbringe somrene på landet. De var begge opvokset i provinsen. Far fandt sig hurtigt tilrette i København, men mor havde aldrig rigtigt vænnet sig til storbylivet. Vi "lå på landet", som det hed dengang, hele sommeren. Far tog sig nogle få feriedage, men ellers var han i byen hele ugen og kom kun derop lørdag-søndag. Det var en sand fornøjelse for min bror og mig at gå far i møde nede på landevejen, hvor han kom i bil lørdag eftermiddag. Far var altid ventet med glæde.

Med krigens komme var det fra 1940 slut med at køre på landet i egen bil. Den blev klodset op, og frem til 1946 blev det toget, der bragte os til og fra. Det var nu ingen dårlig erstatning. Det var stadig i damptogenes tid for DSB. Afgangen skete altid fra Østerport station. Som regel skiftede vi i Hillerød, men det hændte, at københavertoget var gennemkørende. Det var lidt af et særsyn at se det store lokomotiv og de lange vogne på Vejby Station. Gribskovbanen betjente sig også af kulfyrede lokomotiver, og man fornemmede en pioneragtig stemning, når det lille tog prustende og stønnende arbejdede sig igennem Gribskov. Fra Vejby gik der, så vidt jeg husker, rutebil til Rågeleje, "Tykke" kaldte vi den på grund af formen, men det var jo ikke en gang i timen, så det hændte ikke så sjældent, at vi måtte gå ud til huset (eller tage en taxa). På samme måde måtte vi om efteråret og vinteren, i al slags vejr og buldrende mørke, arbejde os ind til Vejby. Da følte vi os på ny som pionerer. På perronen samlede naboer og genboer, og samlet hyggede vi os i toget mod København.

Der var imidlertid et andet transportmiddel, som vi i de første besættelsesår betjente os meget af: cyklen. Utallige gange har vi sat os på den efter skoletid lørdag eftermiddag, tilbagelagt de 62 km fra Østerbro til Rågeleje, for så at vende hjem om søndagen på samme vis uanset vejret. Der blev kørt mange kilometer af os alle fire i de år - vi må have været i god

træning. Det blev ved, så længe det var til at få dæk og slanger, men da erstatningerne i form af massive dæk eller dæk af træ dukkede op, stod anstrengelserne ikke længere mål med fornøjelsen. Cykelturene blev først genoptaget i 1946 og har for øvrigt holdt sig siden. Vi har cyklet adskillige gange på landet med vore sønner, men nu er der også flere dage mellem ud- og hjemtur.

Grunden, der hørte til huset, var bølgeformet, fordi Christensen havde pløjet den, før han plantede sine birketræer i furerne. Da huset blev købt i 1939, gik min mor, som helt frem til sit halvfemsindstyve år var en meget energisk og arbejdsom dame, i gang med at tynde ud i træækkerne og planere jorden. Over 1700 træer blev fældet. Blomster og urter var min mors store interesse, derfor skulle der anlægges græsplæne, blomsterbede og ikke mindst en stor køkkenhave. Det skete alt sammen med håndkraft, fra tidlig morgen til sen aften.

Træerne blev savet til pejsebrænde og grenene lavet til optændingsbrænde og kvas til brug i komfuret. Til at hjælpe sig havde hun min far - der nu meget hellere ville ud og tegne og male - og os drenge, som - det skal indrømmes - med nogen modvilje blev beordret i gang med økse og spade. Det skal her nævnes, at arealet var blevet forøget hele to gange, så det nu udgjorde 3/4 td land. Her var der også birketræer i plovfurer, så processen blev gentaget. Det var hårdt arbejde at grave det store areal, fyldt med sten og rødder, igennem med håndkraft. Visse steder måtte det endda graves igennem to gange for at blive helt plant. Mor krævede meget af andre (men også af sig selv), og resultatet blev da også efter fortjeneste. Hvis jeg må prale lidt, så var hendes have - parken, som nogle kaldte den - i mange, mange år en pryd for skoven. Der var masser af vintergæk, krokus, påske- og pinseliljer, tulipaner, erantis, primula i flere farver, hvide, dobbelte gule og blå anemoner. Forsytia, rododendron, syrener, guldrejn, klematis, dronningebusk og mange andre

udgjorde også en del af blomsterpragten. Om efteråret var der, lige til frosten satte ind, flere chrysantemer, som blev afløst af juleroser. Der var blomster hele året, og så har jeg endda glemt alle roserne. Men også vilde blomster lyste op mellem strandstenene, som omkransede huset: storkenæb, engelskgræs og timian.

.....

SOMMERFERIE



”Det står roser i flor”, juli 1968.

Foto: H.V. Lundsgaard

Det var ikke det rene driverliv at ligge på landet. Mine forældre - d.v.s. i denne forbindelse overvejende min mor - forlangte, at vi skulle deltage i stedets forskønnelse og vedligeholdelse. Det var der vel egentlig ikke noget at sige til, men det var lidt surt at skulle slå hele græsplænen, med håndkraft selvfølgelig, når stranden lokkede. Senere, da den nordlige halvdel af grunden fik lov til at vokse vildt, blev opgaven dog mere overkommelig.

Men selvfølgelig holdt vi ferie - rigtig ferie. Vi var fem nogenlunde jævnaldrende drenge (og fra 1935 også en pige), der mødtes om sommeren og udforskede egnen, sådan som drenge nu en gang gør det. Vi sluttede venskab med forpagtersønnen Kaj Larsen på Klitgården. Hans far havde opsynet med villa "Heatherhill". Lad os for en stund blive lidt ved den.



Udsigt fra Salgårdshøj over Klitgården, Hanebjerg og Kattegat, Påsken 1953.

Foto: H.V. Lundsgaard

Den var opført i 1904 af den skotske forretningsmand (te og smør), J. Vincent, som sommerbolig for ham selv og hans danskfødte kone. Vincent forærede i 1933 ejendommen til sin datter, Mrs. Edith Malmsley. I 1910 havde huset været lejet ud til medlemmer af den kgl. familie, bl.a. prins Aksel, og i 1939 til prins Harald og prinsesse Helene. Det var også rammen om en del af historien i kriminalromanen "Midnats-samtalerne" af Otto Schray. Nu var Danmark besat, huset stod tomt og forfaldt, hjemløst, som det blev, af vagabonder og andre ubudne gæster.

Peter Greiffenberg, en af legekammeraterne har for nylig fortalt mig følgende: "I sommeren 1944 havde der været

indbrud i det store hus. Kaj Larsens far tog os drenge (Peter og hans bror Søren) med ind i huset, mens han ventede på politiet, der skulle komme fra Helsingør. Huset var fuldt møbleret med masser af tunge, mørke egetræsmøbler - men hvad jeg husker tydeligst var, at der i stuerne var spændt snore ud, hvorpå der hang en mængde "kæmpestore" ægte tæpper. Jeg husker også de hollandske kakler ovenpå - men de var i soveværelserne - i hvert fald var der en væg eller et hjørne med disse kakler og foran et servantebord med et fad med en stor kande i - men vi så aldrig noget badeværelse endsige toilet - og jeg husker Søren og jeg talte om, hvor man gik på wc - eller om der var natpoter under sengene - det fik vi aldrig oplyst".



Villa
Heatherhill,
1949?
Gl. postkort:
Helsingør

På bakketoppen vest for huset var der et lille lysthus af træ, opført i 1945, til brug for tjenestefolk, efter sigende to kammertjenere!! Familien besøgte før krigen sin danske besiddelse ca. en gang om året, og jeg kan huske den sorte Rolls Royce i garagen på Klitgården.

Vincent ejede de store lyngklædte bakker på begge sider af Rågelejevejen og kaldte området for "Heatherhill" efter sin

skotske hjemegn. Desuden ejede han Hedegården i Rågemark. Den var ubeboet, og flere var interesseret i at købe den, bl.a. Peters far, arkitekt Henning Greiffenberg, der var vores genbo. Men Vincent var ikke til sinds at sælge, gården forfaldt og blev til sidst revet ned. Min far malte den, formentlig i midten af 30'erne.

Mrs. Malmsley afhændede ejendommen i 1958 til Vejby-Tibirke Kommune. Det var tanken, at den skulle omdannes til restaurant. Det blev opgivet, det meget forfaldne hus revet ned, bakkerne fredet og Klitgårdens jord udstykket til sommerhuse. Kun en stentrappe er der tilbage af dette smukke, særprægede sted.



Udsigt fra Hanebjerg Mose til Hanebjerg, hulvejen og Heatherhill med villaen t.h. På skrænten t.h. ses "Fru Kiers Hus, HS 20. Ca. 1948.
Gl. postkort: Helsingø Lokalhitoriske Arkiv

Der udfoldede sig et rigt badeliv. Stranden umiddelbart øst for Vejby Strand (neden for den nuværende Vincent-sti) var stenet, ugæstfri og ikke særlig børnevenlig. Derfor gik vi gerne den længere vej mod øst, til ingeniør Hostrup-Pedersens private strand. Det var ganske vist forbudt at bade derfra, og ingeniøren kom da også et par gange ridende forbi og påtalte



Vejen til stranden, august 1958. Lågen markerer skellet mellem gårdejer Christensens jord t.v. og Vincents t.h. Vejen er den nuværende Hanebjerg Hulvej, der dengang gik igennem til Klitgården.

Foto: H.V. Lundsgaard

vores tilstedeværelse. Men til sidst fik vi lov, tror jeg nok, i hvert fald protesterede han ikke mere. Stranden var betydeligt bedre her. En række høfder, bekostet af bl.a. ingeniør Hostrup-Pedersen, bevirkede aflejringen af rigelige mængder sand. Ved foden af skrænten var der rigtige klitter, solen skinnede altid og vandet var herligt. Det gjorde ikke noget med høje bølger, det var pragtfuldt at kaste sig hovedkuls ind i dem og kløve dem. Kun skulle vi passe på ikke at komme for tæt på høfdehovederne. Der var dybt, strømmen var stærk, og træpælene overvokset med rurer.

.....

Men stranden ændrede langsomt karakter. De strenge isvintre nedbrød høfderne, der til sidst helt forsvandt. Det dejlige sand blev skyllet væk og stranden erobrede tilbage af stenene. Samtidig forsvandt også den sti ved foden af skrænten, der tillod en sikker færdsel helt til Rågeleje. Der var

ikke længere noget særligt tillokkende i at bade så langt væk. Vi valgte derfor at benytte stranden længere mod vest til hav- og solbadning. Den var ganske vist til tider meget stenet, men det var der råd for. Der blev bygget “gryder” og ryddet stier ud i vandet. Når havet sendte stenene tilbage på stierne, blev disse bare ryddet på ny. Hver familie havde sin egen gryde, og for at præcisere “ejendomsretten” havde min mor malet vort navn med store røde bogstaver på en stor sten ved indgangen. Det kunne føre til nogle - sådan følte vi drenge det - pinlige sammenstød med de formastelige personer, der ikke respekterede navnet.



Stranden neden for Vincent-stien, sommeren 1948.
Foto: M. Bjørner

Oprindeligt var der en trappe ned til stranden. Den var anlagt af tandlæge Meyer, der ejede det vel nok første sommerhus i området helt ude ved skrænten på grænsen mellem Christensens og Vincents jorder. Huset eksisterer den dag i dag og ejes af familien Lynggaard. Denne trappe forsvandt imidlertid, og vi benyttede i mange år derefter

skrænten til at komme til og fra stranden. Først langt senere bekostede grundejerforeningerne anlægget af den trappe, der i dag er den eneste legale vej ned ad skrænten.

.....

Hvis man foretager et spring i tiden - og det kan vel nok forsvares i dette erindringsbillede fra barndommen, for “børn er vi jo alle forblevet”, selv om vi er pensionister, så tegner der sig et meget broget billede af livet på stranden. Vi er rykket frem til omkring 1970. De få er blevet til mange. Børnene er kommet til, og sammen med de lidt ældre leves der et muntert sommerliv med badning, vandskiløb, svømning (nogle af os til Rågeleje), sejlads, solbadning og samvær i gryderne, der stadig dominerer stranden. Det er med risiko for at glemme nogen at nævne navne, så det vil jeg undlade. Dog, to må med i denne forbindelse: Eva og Harry Meistrup. Det er dem, der baner vejen for os andre ud i vandet og byder på drinks i deres store gryde. Fra tidligt forår til langt hen på efteråret færdes de på stranden og i vandet, kobberbrune i løden og med en spændstighed, man burde kunne finde hos langt yngre mennesker. Eva er 85, og Harry har netop rundet de hundrede. Mageløst!



Vinterbader i påsken 1956 ved Vincents fortøjningsmole.

Foto: H.V. Lundsgaard

Før og under krigen var der relativt få sommerhuse i området. Heatherhill var privat ejendom med "Adgang Forbudt" ved den store sorte indkørsel ved landevejen. Der var derfor ikke mange mennesker deroppe, ikke engang om søndagen, så vi havde det hele næsten for os selv. Vort venskab med forpagter Larsen på Klitgården bevirkede, at vi fik lov til at færdes i de pragtfulde bakker, blot skulle vi passe på ikke at komme i nærheden af mosen. Den var dengang ret



Klitgårdens marker, skrænten og Kattegat set mod Rågeleje., august 1958. Lynggaards hus i midten. Taget af Meistrups hus anes t.h.
Foto: H.V. Lundsgaard

stor og dyb og med en lumsk blød moserand, som man nemt kunne synke ned i. Det var jo frøerne og salamanderne, der trak, men dem kunne vi også finde i mergelgraven på den anden side af Klitgården op ad "benbrækkervejen", den sidste del af den nuværende Rågevej. Navnet havde den efter hjulsporene, som regn- og smeltevand havde udhulet og gjort meget dybe. Den kom sørgeligt til at leve op til sit navn, som det vil fremgå om lidt.

Vi morede os også med at grave huler. Det var virkeligt et stort, bredt og dybt hul, der blev gravet, som vi kunne sidde i,

og som vi betragtede som vores eget helt private enemærke. Den blev stivet af med brædder langs væggene, og der blev lavet hylder, hvor vi anbragte stearinlys. Det hændte, at vi fik lov til at indtage en madpakke og saftvand i vores eget ”hjem”. Hulen holdt en sæson. Året efter var den styrtet sammen, og interessen kølnedes efterhånden, vel nok fordi anstrengelserne ikke længere helt stod mål med glæden.

.....



Udsigt fra mosen til Hanebjerg med grusgraven, og Bjørners hus, HS 16, i ensom majestæt på skrænten. Ca 1948.
Gl. postkort: Helsinge Lokalhitoriske Arkiv

Plantagen, vi boede i, var næsten een sammenhængende lille skov. Der var mange fyrretræer, velegnede til at klatre i og til anbringelse af gynger. På stierne i skoven arrangerede vi løbekonkurrencer, hvis vi - Hans Jørgen og jeg - da ikke sad fredeligt i vores garage og lavede ”krigsskibe”. Det var et stykke drivtømmer eller kasseret sildekassetræ fra savværket, der blev savet til i den ene ende som stævn, en klods midt på

og øverst en korkprop som skorsten. En mast i hver ende og skibet var færdigt. Vi opnåede efterhånden en god rutine i at bygge disse skibe, en rutine der var "Libertybåde"-produktionen under krigen værdig. Der var bare den hage ved det, at de ikke var særligt sødygtige. De krævede helt stille vand for at kunne flyde, og det kunne vi jo ikke altid præstere. Men det var en beskæftigelse, der appellerede til fantasien og gjorde os fortrolige med den grundlæggende håndtering af værktøj.

Der var eet sted i skoven, som det var os strengt forbudt at komme i nærheden af: Grusgraven! Den nordøstlige ende af skoven gik brat over i en grusgrav med landevejen nede for foden. Det, der i dag blot er et, om end stort, hul bevokset med selvsåede træer og fuldstændig skridsikkert, var dengang nogle lodrette skrænter, hvor gruset kunne skride ved uforsigtig berøring. Der var ikke hegn omkring.

En anden næsten daglig fornøjelse var at lege i "sporvognen". Der var virkelig tale om en sporvogn, en gammel linie 18. I to etager. Hvornår den var kommet derop blev vi aldrig klar over, og hvem der havde anbragt den, fik jeg først mange år senere viden om. Den stod et stykke nord for vores hus, på det nuværende Hanebjerg Tværvej 1. Det var nok meningen, at den skulle bruges som sommerhus, men mange bekvemmeligheder var der ikke. Den underste del var intakt med sæder og stropper i loftet til at holde i under kørslen. Vognstyrerens fodklokke fungerede også, så der blev klemtet løs sommeren igennem. Beholderen til "Brugte Billetter" blev taget i brug af et mejsepar, så en form for liv var der da. Men bedst var det at være ovenpå, hvortil en vindeltrappe førte. Den var beregnet til ophold i det fri i de gode somre, og det benyttede vi drenge den også til. I fantasien kørte vi lange ture i dette klenodie fra sporvejens barndom. Vi så aldrig ejeren deroppe, og en skønne dag var grunden solgt og sporvognen væk. Sick transit gloria mundi!

DE DAGLIGE FORNØDENHEDER

Den daglige forsyning af madvarer o.l. foregik på en helt anden måde end i dag. I Vejby kunne man få alt, hvad der var brug for i det daglige. Der var købmanden, Chr. Rejkjær, en gemytlig jyde, som (det har jeg senere fået fortalt af en slægtning til ham) havde forladt sin hjemstavn af familiemæssige årsager og havde slået sig ned i det nord-sjællandske. Her drev han med sikker forretningsans sin købmandsforretning med sin kone Sarah som medhjælper. I sin gamle Ford-varevogn kørte han ud til kunderne om formiddagen efter bestillinger og bragte varerne ud igen om eftermiddagen. Det var sandelig service! Han blev afløst af en anden ikke-sjællænder, bornholmeren Jens Peter Hansen. Han havde butikken i mange år og var den, der førte den ind i supermarkedsalderen.

.....

Helt nede ved stationen lå TATOL, der udmærkede sig ved udover sæbe og tandpasta at handle med ...honningkager! I samme nabolag på Stationsvej boede Edmund Pedersen, der var skomager og vognmand. Han kørte taxa langt op i 70'erne, og hans stående bemærkning, når han kom for at hente os til toget fem minutter før afgang, var: "Vi skal nok nå det, du!"

Lidt længere tilbage i byen boede vores grønthandler i det gule hus i det nuværende Genvejen 2. Dvs. han var egentlig postbud, men han og hans kone havde en givtig forretning med at sælge hjemmeavlede grøntsager, jordbær og andre bær. Det var fruene i huset, jeg kom i kontakt med, og hun var en bestemt dame, der forlangte orden i sagerne og post til tiden. Et sjovt forretningsmæssigt islæt i datidens Vejby.

.....

Så var der slagteren, Gunnar Larsen, med de kønne døtre! Jeg meldte mig altid, når der skulle bud til slagteren men det var desværre ikke så ofte, for Gunnar Slagter var jo en af dem, der kom ud til os i skoven en gang om ugen. På samme side af Stationsvej lå frisøren, Werner Andersen, med sin store

samling af drabelige sabler hængende på væggen i barberstuen.

Der var brød- og mælkeudsalg hvor de lækre friske rundstykker - for ikke at tale om landbrødet - blev hentet. Det måtte også bukke under for udviklingen.

Helt i særklasse for byen og egnen var "Halfdans Hjørne" oppe ved vejkrydset. Han var en humørbombe, altid med en sang på læben til eget banjo-akkompagnement og god for en frisk historie, selvom han havde en vekselindløsning hængende over hovedet og ikke vidste, hvor han skulle få pengene fra. Det begyndte med en almindelig kiosk med blade og tobak, og hans elskelige gamle mor betjente isboden ved siden af. De to var to alen ud af eet stykke. Senere udvidedes kiosken til at blive lidt af en kolonialforretning med kaffe og vin, og en overgang havde han også en "filial" oppe på Salgårdshøj. Det voksede ham nok lidt over hovedet, og bekymringerne sled mere på ham, end han lod sig mærke med. Han blev kun 65 år.

.....

<p><i>Parfumeri</i> Sololier Solcreme Tandpasta Hårvand Solbriller Sandlegetøj</p> <p><i>Trikotage</i> Badehætter Badedragter Badehåndklæder Undertøj Ankelokker Vat — Cellox</p> <p><i>Det har</i> TATOL <i>Vejby st.</i></p> <p>Køkkemulstyr — kopper — tallerkener — Fuarstrøm fajanse — „Pierrette“ strøm- per. — Husk vor ekstrabænk</p> <p>KAFFE Telf. Askemose 37</p>	<p>Undertegnede anbefaler sig med KØD, FLÆSK og prima veltillavet PÅLÆG samt hver dag nyslagtet FJERKRÆ.</p> <p>Gunnar Larsen Slagtermester . Vejby Telf. Askemose 21</p>	<p>Cyklist!</p> <p>CYKLE-PEDER reparerer Deres cykle.</p> <p>Stort lager af nye cykler, reserve dele, gummi og tilbehør samt primusdele.</p> <p><i>NB! Cykler opbevares for vinteren.</i></p> <p>VEJBY CYKLEFORRETNING <i>P. Andersen</i> Telf. Askemose 10 kan benyttes</p>
--	--	--

Fra annonchæftet "Vejby og Vejby Strand 1949", udgivet af annoncørerne

Ud af Tisvildevejen lå "Cykel-Peters" værksted. Han var også en af Vejby's personligheder, der var med til at gøre byen værd at besøge. I de sidste år før hans død, talte jeg ofte med

Peter Andersen, mens han lappede min cykel. Han fortalte bl.a., at det var hans onkel, der havde fået slæbt den førømtalte gamle linie 18-sporvogn op i Hanebjerg Plantage. Han var en dygtig, hurtig og pålidelig cykelsmed, som jeg, der aldrig har haft bil, lærte at sætte stor pris på.

.....

VEJBYSTRAND KØBMANDSHANDEL
K. Nebelong-Ibsen . Telf. Askemose 6 & 132

Kolonial – Vin – Isenkram
 Havered-kaber – Havemøbler – Liggestole
 Cement – Cementrør – Fliser
 Færdige malervarer – Fernis – Lak
 Taglak – Tjære – Carbolinum

Leveres overalt på stranden

ESSO BENZINTANK

Fra annoncehæftet ”Vejby og Vejby Strand 1949”, udgivet af annoncørerne

Oppe på Salgårdshøj var der nok en købmand, som talte flere af plantagens beboere blandt sine kunder. Det var købmand Ibsen, helt nøjagtig Knud Nebelong-Ibsen. Han var halvætter til Ebbe Rode, mørklødet og med sort krøllet hår. Selv var han også lidt af en

skuespiller. Han kunne i hvert fald lide at agere, hvilket han bl.a. viste den knastørre majdag i 1948, da der var ildløs i plantagen. Med en dødsforagt uden sidestykke kastede han sig i sin Opel Blitz varevogn med et defekt 2. gear (og vistnok også bakgear) ned ad Benbrækkervejen, men kørte galt i de dybe hjulspor, væltede med bilen ud i mergelgraven og brækkede begge ben. Der var temperament i Ibsen, men en god købmand skulle han have været.

Det var i øvrigt en brand, der kunne have fået katastrofale følger, hvis det ikke havde været for østenvinden. Nu “nøjedes” den med at afbrænde et stort stykke af skoven nede omkring hulvejens fortsættelse mod Klitgården og stoppede først, da den nåede stenene på stranden. Min far og bror gik brandvagt hele natten og næste dag med. Havde vinden været nordlig, var det meste af skoven futtet af. Det var uforsigtighed med en hjemmebygget affaldsovn, der var årsag til branden.

På “Strandhøjgård” hentede vi mælk i efterårsferien. Nymalket mælk med piskefløde, der kunne skummes af dagen efter. Det var en oplevelse for en dreng fra storbyen at fornemme atmosfæren i den lune kostald med de gumlende



Sti fra Rågevej op i plantagen Mellem HS 4 og HS 6. Den endnu ikke udstykkede Strandbjerggård i baggarunden. August 1958. Foto: H.V. Lundsgaard

dyr og lyden af mælkestrålen, der ramte spanden. Hjemturen i tussmørket ad markvejen, der mandede ud i Klitgårdsvej, havde også en stemning over sig af fred og ro, et indtryk, der aldrig rigtig har forladt mig. - Det var for øvrigt på “Strandhøjgård, også i efterårsferien, at min bror og jeg hjalp til med at samle kartofler op. Gården ejedes af en københavnsk kulgrosserer, der aflønnede vores indsats over flere dage med ...to kroner!

Men vi behøvede i virkeligheden slet ikke at tage til Vejby for at få mad på bordet. De kom jo ud til os i skoven, alle de handlende. Det var som nævnt slagteren, der kom en gang om ugen (onsdag) og købmand Rejkjær. Bageren - det var Tisvildebageren - lagde også sin rute om ad skoven, og ostehandleren! Han kom med sine gule vogn trukket af en gammel hvid hest, kaldet ”Claus”. Han var lidt af en personlighed med sit cykelstyroverskæg, og han bragte altid et udsøgt sortiment af oste med sig i vognen. Det har dog nok

været svært at holde varerne helt friske i sommervarmen, for det lugtede ikke så lidt, når han åbnede for lugerne. Han boede ved foden af Studebjerg i det lille hus, der i dag kendes som "Anes Hus".

Halfdan cyklede ud med aviser og ugeblade, og jeg kan endnu høre hans glade fløjten gennem træerne.

Et kapitel for sig var mælkemanden. Dvs. der har nok været flere, men ham, jeg husker allerbedst var ham, som kom med sin ladcykel lastet med flasker, smør og æg. Han dækkede også Salgårdshøj med de mange stejle bakker, og selvfølgelig kunne han ikke nå ud til alle på en formiddag. Han asede op og ned ad bakkerne, og ofte kom han først til Hanebjerg langt ud på eftermiddagen, træt, udslidt og med nervøse trækninger omkring øjnene. Jeg kan se ham for mig endnu, denne unge mand, som han var, men mærket af det opslidende daglige arbejde for at skaffe os fløde i kaffen og smør på brødet. Hvordan det gik ham senere hen, ved jeg ikke, men vi havde alle sammen ondt af ham.

LOKALBEFOLKNINGEN

Gennem de 65 år, som mine forældre - siden 1980 min mor - har boet i huset deroppe i skoven, har de selvfølgelig lært ikke så få af den lokale befolkning at kende.

.....

Det gjaldt også Christen Laur. Christensen, gårdejereren fra "Bybjerggård" i Vejby. Han var en driftig landmand, født på "Gunnækærgård". I Hanebjerg havde han så plantet træer og bygget sommerhuse med udlejning og salg for øje. Han så tidligt, at der var penge i det, forretningsmand, som han også var. - De første fire år lejede vi huset, og han så godt, at min mor havde vældig lyst til lave om deroppe. Det kunne hun jo ikke, så længe det var lejet, men i 1939, da skødet blev skrevet, måtte han med blødende hjerte se til, at de fleste af hans dejlige birketræer blev lavet til pejsebrænde.

Vi kom på gården, som regel for at købe kartofler o.l. Ofte vankede der et glas frugtvin - til de voksne! Efter krigen

solgte han bygningerne i Vejby og byggede nyt stuehus og avlsbygninger uden for byen mod Rågeleje. Han havde to børn, sønnen Erling, der overtog gården, og datteren Ellen, der boede hos sin bror.

I Vejby boede også Karen Jørgensen. Hun hjalp til med rengøringen hver lørdag både hos os og hos andre i skoven. Livet havde ikke behandlet hende al for blidt. En søn omkom ved en drukneulykke ved Vejby Strand, men fru Jørgensen, som hun hed hos os, var udadtil smilende og i godt humør. Hun var properheden selv, både med sig selv og med sit arbejde, og det var egenskaber, min mor satte pris på.

I et af de to husmandssteder, der ligger på Møngevejen før svinget mod Ørby boede Inger Nielsen. Hun blev senere gift Voidemann. Hun kom til os lige før krigen for at hjælpe til i huset, og det var både om sommeren, i efterårsferien og ved juletid. I en juleferie under en af de strenge vintre omkring 1940 var vi på kanetur til Tibirke med hendes far. Mange år senere traf vi Inger, der ekspederede i Brugsen i Helsingø – det var sjovt at genopfriske gamle minder.

Men centralt i denne sammenhæng står “Dynastiet Nielsen” Det var en familie bestående af fire brødre og to søstre, som alle på nær én har sat deres præg på egnen, og da særligt i Hanebjerg og Rågemark. De var alle mørklødede og sorthårede – måske var der kulsvierblod i dem, jeg ved det ikke, for deres baggrund kender jeg ikke. Til gengæld kan jeg fortælle lidt om deres liv og virke.

Der var Marius, savværksejeren. Han havde sin virksomhed på Rågelejevejen, hvor Klitgårdsvej – nu Rågevej – munder ud. Han tilvirkede bundgarnspæle og hegnsstolper og havde også en stor produktion af sildekasser til fiskeauktionerne i Gilleleje. Marius var højt begavet, filosoferede meget og gjorde sig mange tanker om samfundet og vores måde at indrette det på. Han havde en god støtte i sin kone Ellen, der holdt godt hus i hjemmet med de tre børn foruden, at hun en overgang også passede et lille brøudsalg

lige over for på Rågelejevejen. Der kunne man få landbrød. Det var hos Ellen og Marius, at malerægteparret Vibeke Alsfelt og Lars Åkirke fandt husly, da de omkring 1950 flyttede fra København. Nu er ægteparret blevet berømt og har fået en vej opkaldt efter sig i Tisvilde.

Nabo til savværket var Marius' bror Rasmus. Han havde et sindigt gemyt med en langsom stemmeføring, der afslørede et tænksomt væsen. Han drev et lille gartneri dernede ved landevejen og havde alle sommerhusbeboerne som kunder. Han fulgte nøje med i noteringen på torvet og rettede sine priser ind derefter. Rasmus gik til hånde oppe i skoven med al slags arbejde, der krævede hammer og spade. Han hjalp til med at rydde den nyerhvervede grund for birketræer og grave den igennem. Det meget brænde skulle opbevares tørt, og til det formål byggede Rasmus sammen med min bror hele to skure i tilslutning til garagen. Rasmus var ungarl og eneboer.

Christian var den tredje bror. Ham kendte jeg dårligt nok, og udover at han gik til hånde på savværket og i gartneriet, ved jeg ikke noget om ham.

Fritz, den fjerde af brødrene, har lagt navn til Fritz Nielsensvej i Rågemark. Han var håndværker og har bygget mange af sommerhusene i området, bl.a. mine forældres genbo, kommandør Kaalunds hus "Knasthytten", Hanebjerg Skovvej 2 (nu nedrevet og erstattet af moderne byggeri).

Endelig havde brødrene to søstre. Dorothea, der var gift med husmand Jørgen Jørgensen i Rågemark (Jørgensvej). Jørgen sørgede for granstammer til savværket, som han hentede i Tisvilde Hegn. Vi drenge har ofte været med ham på hans hestetrukne vogn til Hegnet forsynet med madpakke og saftvand. Han var et dejligt menneske, rar og godmodig og en stor børneven.

Den sidste og eneste nulevende af de seks søskende er Karoline, der boede skråt over- for savværket. Hun var gift

med en af sønnerne fra “Gl. Strandbjerggård”, Armand Christensen, der tidligt gjorde Karoline til enke. Hun var meget efterspurgt i nogle af de store sommerhuse, hvor hun både lavede mad og serverede, dygtig proper og flittig, som hun var (og er). Hos fabrikant Tobias Jensen i “Toppen” på Hanebjergvej 11 var hun fast engageret hele sommeren.



Vejen til stranden med udsigt til Rågeleje. Det er Vincents jord bag lågen. Oliemaleri af Poul Lundsgaard 1935-1938. Familieej.

MIN FAR SOM MALER OG TEGNER

Nordsjælland, og da særligt Arresø, Tibirke, Tisvilde, Vejby og Hanebjerg, er blevet skildret i farver af mange kunstnere gennem tiden. P.C. Skovgaard og J.Th. Lundbye gjorde det med et talent, der næppe er overgået før eller siden – det så vi på udstillingen “Sommerrejsen til Vejby 1843” på Statens Museum for kunst. Andre med lidt mere beskedne evner har ydet deres bidrag til at fastholde de smukke egne for eftertiden.

Fælles for alle kunstnerne er imidlertid deres begejstring for det, de ser og deres umiddelbare lyst til at fæstne det til lærredet eller papiret. Det er inspirationen, der er drivkraften

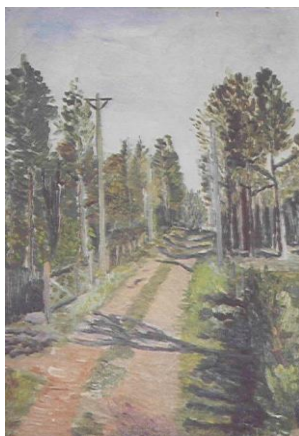
for alle med et modtageligt kunstnersind, og så spiller det ingen som helst rolle, at det er gjort med vekslende talent. Glæden ved at male er lige stor hos geniet som hos amatøreren.

Min far var amatør – på dette felt. Han havde et medfødt talent for at fæstne synsindtryk på papir eller lærred. Jeg har set hans skitsebøger fra de unge år, og det fremgår med tydelighed, at det har moret ham at tegne og male. Når lejlighed gaves, når der var ro i lejren, når hans tilstedeværelse ikke var påkrævet til have- og andet arbejde, når omgivelserne med andre ord tillod ham at mobilisere sin kunstneriske modtagelighed, gik han med sit staffeli i hånden og cigar i munden ud og malede.

Motiverne fandt han i Rågeleje og Hanebjerg. ”Villa Rødkilde”, Wandalls hus, Heatherhill, Hedegården, stranden og skoven..... Far elskede området deroppe, lyngbakkerne, mosen skrænterne og havet. Han holdt meget af skoven, hvor han har fastholdt stierne med de mange fyrretræer.

.....

Jeg kan ikke fortælle om far som kunstner uden også at omtale hans aktivitet i tiden fra 1973 til hans død i 1980. Far og mor blev pensionister i 1973 og flyttede permanent op i deres ombyggede hus. Den megen fritid følte far trang til at anvende på en for ham kreativ måde – mor lagde jo al sin kreativitet i haven – så han begyndte at tegne. Tegne huse. Mange huse. Det var omegnens gårde og landsteder, som blev foreviget, ofte til glæde for ejerne. Han tegnede Pibe Mølle,



Hanebjerg Tværvej,
Oliemaleri af Poul Lundsgaard
1954. Familieej.

og Anders Friederichsen blev så begejstret for det, at det blev sat i produktion i postkortstørrelse og solgt ved den nyrestaurerede og genåbnede mølle. Hører fars billeder ikke til de bedste i kunstnerisk forstand – og det gør de ikke – så har han i hvert fald skildret en række lokaliteter, som ikke eksisterer i dag, ja billedet af Hedegården er måske det eneste, der overhovedet findes af denne smukke gård. Man skal vurdere billederne også i dette perspektiv. Jeg ved, at der rundt omkring i sommerhusene hænger – eller har hængt – flere af fars billeder. Han lavede ligefrem lokaludstilling i det fri med en ikke ringe succes. Han har haft umådelig stor fornøjelse af at male og tegne, og han har glædet – og glæder den dag i dag – sin familie med dem.



*D*ette var så lidt af det, en københavnerdreng kunne fortælle om livet og menneskene i Vejby og omegn mellem 1931 og 1999. Et punktum blev sat den 9. juli, hvor min mor døde godt og vel 95 år gammel. Et langt og arbejdsomt liv fandt sin afslutning, og mor døde i det hus, som hun og far holdt så meget af og som havde været rammen om en stor del af deres – og vort – liv.

Det er i taknemmelighed over at have fået lov til at opleve alt dette, at denne beretning er blevet til.

HENRIK V. LUNDSGAARD



Prins Harald med familie ferierer på Heatherhill, sommeren 1939
Foto: Helsingør Lokalthistoriske Arkiv

*I foråret 2003 har **Henrik V. Lundsgaard** skrevet en tilføjelse om nogle af husene sådan, som han erindrer det:*

HUSENES HISTORIE

HANEBJERGVEJ:

HB 1: "Granstuen". Direktør Henri Gunst og fru Daks med datteren Karen, gift Grubert. Af senere ejere kan nævnes Else Agnete Gunhild Andersen, der nu bor HS 26.

HB 2: nu "Frøken Jensens Hus". Handelsrejsende Christian Zillmer og fru Rosa med sønnerne, isenkræmmer Hans Z. og bagermester Jørgen Z. med deres i alt 5 børn. De byggede nok et hus, i to etager, mod nord, grænsende til Hanebjerg Skovvej, men det er for længst revet ned. Husene blev solgt og sønnerne købte i fællesskab den store rektangulære grund, der nu rummer HB 15 (bygget af Jørgen Z.) og HS 17 (bygget af Hans).

HB 3: "Birkehytten". Kommandør Hans Frederiksen og fru Else med sønnerne Jørgen og Per og datteren Eva, gift Schierbeck. Efter kommandørens død blev huset overtaget af børnene for senere at blive solgt til prokurist Preben Egede-Schrøder, der arbejdede for Evas mand, direktør Per Schierbeck og som gav huset dets nuværende udseende.

Disse tre huse var sammen med mine forældres (HS 1) bygget af gårdejer Chr. Christensen i Vejby, der engang ejede hele plantagen.

HB 4B: Huset er opført af litograf Kaj Kjeldsen, der først byggede HS 6 - (herom senere). Han boede der med sin familie, fru Esther og datteren Lis, men flyttede efter en del år til Frederikssund.

Huset blev solgt til Jørgen Folmer Hansen og fru Jette, der er blevet et markant par i skoven. De er meget glade for katte, en interesse, de delte med min mor, og de har hjulpet hinanden mange gange med at se efter dyrene. Min mor fik i mange år til jul en kasse med hans berømte "Lykkeberg Sild", og dem

havde vi alle jo glæde af.

HB 5: Hvem, der har bygget det, ved jeg ikke. Af ejerne husker jeg familien Darling. Manden var fiskehandler og meget pertentlig med orden i sit værksted, som jeg beundrede meget. Sympatiske og hjælpsomme mennesker, der i høj grad levede op til deres navn.

Den næste ejer i rækken var en lokal købmand ved navn Andreassen. Han havde sin forretning på hjørnet af Rågelejevej og Rahbechs Allé.

HB 7: Der lå her et ret anonymt hus, hvis tidligste ejerforhold jeg ikke helt erindrer, men navnet Hill-Madsen spøger i baghovedet. Af senere ejere husker jeg kun assurandør Munk og hans kone. De passede sig selv, og vi så kun lidt til dem i de ca. 10 år, de havde huset. Nu er det blevet erstattet af et supermoderne hus.

HB 11: "Toppen". Fabrikant Tobias Jensen og frue med sønnen Kaj. De boede til at begynde med i HB 3, men det var før krigen, og siden lod Tobias Jensen det mo-numentale, toetagers hus opføre lidt nordligere på vejen og an-lagde tennisbane. Garagen blev under krigen ombygget til at kunne huse en charaac med tilhørende hest. Der var jo benzinmangel. Senere tilkøbtes en parcel, og ejendom-men ejes i dag af Kaj Jensens to sønner.



HB 11, Påsken 1956. Foto: H.V. Lundsgaard

Flere huse var der i 1943 ikke på Hane-bjergvej, Og dog! Et stykke væk fra vejen, inde midt i skoven, mellem det, der i dag er Jørgen Rasmussens og Jørgen Folmer Hansens grunde, var der opstillet en sporvogn. En gammel, toetagers linie 18. Hvad formål, der var med at anbringe den der, er ikke nemt at se. Der var ingen bekvemmeligheder, ikke lys eller vand, køkken og toilet manglede også, men vi drenge betragtede den som et

kuriosum, en herlig legeplads, og forstyrret blev vi ikke, for ejeren viste sig aldrig.

Hvem han var, erfarede jeg først mange år senere. "Cykel-Peder" i Vejby, Peter Andersen, fortalte mig, at det var hans onkel, der havde slæbt den derop, men yderligere oplysninger fik jeg ikke. I øvrigt eksisterer sporvognen endnu, nede i Hanebjerg Mose.

HANEBJERG SKOVVEJ:

HS 1: "Skovhaven". Det var vores hus, og det er nærmere beskrevet i Hanebjerg Sagaen, Vejby-Tibirke årbog 1999.

Min mor, Esther Lundsgaard, døde i 1999, og ejendommen blev solgt til naboen mod nord. professor, dr. med. Thue Schwartz (HT 4), der straks videresolgte huset og den sydlige grund til Hans Ulrik Møller.

HS 2: "Knasthytten". Opført og ejet af kommandør H.V. Kaalund og fru Vibeke sammen med sønnen Hans Jørgen og datteren Birgitte. Det var en bjælkehytte bygget af Fritz Nielsen i Rågemark - formentlig i 1934 - i tæt samarbejde med Kaalund. Huset besad en egen charme. Der var åben pejs med et marinemotiv påmalet fronten og havde et i øvrigt meget hyggeligt interiør. Der blev serveret eftermiddagste og senere drinks før middag. Der var stil over livet hos kommandøren, og Hans Jørgen og jeg knyttede et varmt venskab, der bestod lige til hans død i maj 2000. Sammen med nabosønnerne - og min ældre bror - udgjorde vi en gruppe af børn, der mødtes hver sommer, legede sorgløst og drog så tilbage til byen efter sommerferien.

Kommandør Kaalund døde desværre allerede i 1957, og efter moderens død overtog Hans Jørgen huset, rev det ned og byggede det nuværende, vistnok i 1979. Huset blev afhændet til generalkonsul Gunnar Aksel Larsen, der i øvrigt købte familien Zillers gamle hus (nabohuset HB 2) af boet efter den sidste ejer, frk. Inga Jensen, restaurerede det og afhændede det for nogle år siden til Torben Galst.

HS 3: Selvom det var vores nabohus, har jeg kun meget vage erindringer om bygherren. Huset blev erhvervet af lektor Thorkild Lorentzen og fru Ellen, vistnok engang i 1950'erne, og fru Lorentzen bor der stadig. Vi kom godt ud af det med dem i mange år, hyggelige samtaler ved pejsen med den piberygende lektor og hans smilende hustru. Thorkild Lorentzen døde for ca. 30 år siden, og det gode naboskab led en krank skæbne, da min mor – uden varsel – fjernede den tjørnehæk, som hun i tidernes morgen havde plantet mellem grundene, men et godt stykke inde på sin egen halvdel. Fru Lorentzen blev meget fornærmet, satte et raftehegn op (for egen regning) og talte ikke med min mor siden hen. Sådan kan det gå!

HS 4: Huset blev tegnet af arkitekt Henning Greiffenberg, der boede der sammen med sin første kone og deres to sønner, Søren og Peter, og sin anden kone og deres to sønner, Jesper og Thomas. Også hos Greiffenbergs kom vi drenge meget og førte et muntert liv sammen.

Huset blev solgt omkring 1955 til en mig ukendt mand, og igen i 1957/58 til Katje og Freddy Møller, der nu har viderekødet det til deres datter Nini. Med denne dejlige familie har vi tilbragt mangen en herlig stund som gæster hos hinanden og ikke mindst på stranden, hvor vi alle var flittige hav- og solbadere. De var også dagligt kunder i min mors "butik".

Henning Greiffenberg byggede et nyt sommerhus - Ved Skrænten 11 eller 13 - men flyttede efter få år helt væk fra egnen.

HS 5: Dette hus har en særegen historie. Oprindeligt var det en træbarak, der blev kørt op på en ladvogn en regnvåd dag i sommeren 1945 - vistnok. Det var et par unge mennesker, der smækkede det op (der måtte jo ikke bruges nyt træ til noget så luksuriøst som sommerhuse), men det var fabrikant Arne Werner Jensen og hans kone, Ulla - og hans svigermor - der riggede det til og gjorde det beboeligt. Der blev efterhånden

bygget til og uden om barakken, og det endte med at blive et ganske præsentabelt hus.

De solgte huset, købte et nyt i skoven, solgte også det og købte et tredje, der lå helt ud til grusgraven (HS 14C).

Køberen af HS 5 var civilingeniør Peter Hammerich (bror til Paul Hammerich), der flyttede ind sammen med sin store familie, hustruen Margrethe og børnene Elsebeth, Kaj og Louise. De boede der i mere end 25 år, og forbedrede huset på mange måder. En vinterstorm omkring 1990 gik hårdt ud over en stor del af birketræerne på grunden, så huset blev meget synligt fra vejen.

Hammerichs hørte til den gruppe af beboere i denne del af Hanebjerg Skovvej, der havde mange ting til fælles, og som man var på fortrolig fod med. Min mor forsynede dem alle med grøntsager og gode råd om havedyrkning.

Der blev udstykket og frasolgt en grund (nuværende 5A), og et virkelig dejligt hus opført og solgt til et ungt par med to sønner. De boede der hele året, og husets frue, Susanne, var en stor hjælp for min mor. Huset blev imidlertid for lille for dem, og de flyttede til Tisvilde.

Peter Hammerich døde i 1996, og Margrethe Hammerich solgte kort tid efter huset, og dermed var det slut med Hammerich-epoken i Hanebjerg Plantage.

HS 6: Dette hus er opført af litograf Kaj Kjeldsen, der beboede det i ret så mange år, indtil det blev for småt for familien. Han købte den dejlige grund på Hanebjergvej 4 (egentlig var der to parceller nr. 4A og 4B) og byggede det smukke stråttækte hus, der nu bebos af Jørgen Folmer Hansen. (Se nærmere omtale her).

Kjeldsen solgte HS 6 til civiløkonom Erik Jerger og fru Ingrid, med hvem vi har haft mangan et hyggeligt samvær. Ingrid var en meget hyppig kunde i min mors "butik" og en stor beundrer af hendes have. Af helbredsmæssige grunde solgte de huset for få år siden.

HS 9 (tidl. HT 7): Ligger på hjørnet af tværvejen og skovvejen og er tegnet af arkitekt Henning Greiffenberg (HS 4). Bygherren var klædehandler Per Reumert, og huset blev opført i 1943. Det blev senere afhændet til dr. William Ruud Holm, der ejede det i mange år og først solgte det midt i 1996. Hans kone var svigerinde til bagermester Jørgen Zillmer på HB 2.

HS 10: Igen kender jeg ikke bygherren, men en af dets ejere var Arne Bastrup, som jeg kendte lidt til fra erhvervslivet. Han var et charmerende menneske og elskede store biler, som han præsenterede på Skovvejen. Hans ligeledes charmerende hustru var også en god kunde hos fru Lundsgaard senior.

HS 12A: Her boede Gitte og Knud Højborg, som vistnok også havde bygget huset. De kom meget på stranden - som vi alle gjorde - og Knud var drivkraften bag den vandskisport, som de unge mennesker dyrkede. Knud havde båd og lagde benzin til, og så gik det der ud af over det ikke altid lige blanke hav. Det var Bente og Jørgen Rasmussens sønner, Ole og Jesper, det var Hammerichs børn, min brors to piger og endelig vore to drenge. Jeg tror også, Eva Meistrup forsøgte sig. Det var glade, sorgløse dage, solen skinnede, og der var drinks i Meistrups gryde. Ak ja!

HS 13: Her boede Hugo Dreyer og hans kone siden 1980 (se HT 3A+B). Hr. Dreyer, der var blevet alene, døde i foråret 2003.

HS 14A: Her boede en årrække Birthe Vestergaard Thorgaard, som sammen med sin mand ejede et rengøringsfirma. Hendes svoger var den kendte, nu afdøde, cand.theol., forfatter og foredragsholder Jørgen Thorgaard.

HS 14C: Werner Jensen solgte huset til postmester Delfs-Jensen fra Nærum. De kom også til at høre til de mennesker, som mine forældre så en del til. Gudrun Delfs-Jensen kom meget hos os, og det var til stor glæde navnlig for min brors piger. Hun døde for 3 år siden, og huset ejes nu af svigerdatteren, Inge Marie Nielsen.

HS 16: "Bjørnebo". Så vidt jeg ved, var det Morten Bue Bjørners forældre, der byggede huset en gang i 1950'erne. Jeg kan tydeligt huske dem. De var kendte mennesker, der satte deres præg på livet i skoven.



HS 16, sommeren 1952. Foto: M. Bjørner

Var det ikke også dette hus, som Lis og Ebbe Groes havde lejet en sommer med deres utrolig mange børn? Så mange var der, at de, en dag på vej til stranden, pludselig opdagede, at de havde glemt ét derhjemme. Det talte man meget om i plantagen den sommer!

HS 20: "Fru Kiers hus" blev betragtet som det smukkeste og bedste hus i plantagen. Det føjer sig smukt ind i det omliggende terræn og ikke mindst bevoksningen. Grunden, der dengang var næsten dobbelt så stor som nu, var før, der blev bygget, en af vore bedste tumlepladser, og vi nød at trille ned ad skrånningen i det høje græs.



HS 20, sommeren 1943. Foto: Berling.Aftenavis

Udsigten er fremdeles mageløs, og huset, der er tegnet af arkitekt Ejnar Graae, blev da også meget rosende omtalt i "Berlingske Aftenavis" i byggeåret 1943. Fru Jenny Kier's familie ejede huset indtil 1994.

HS 26: Det er bygget af fabrikant Axel Andreasen fra Andreasen & Lachmann Litografisk Etablissement. (De

fremstillede bl.a. reklamemærkater, som lige efter krigen var et meget populært samlereobjekt). Huset brændte men blev genopført og ejes nu af fhv. overlærerinde ved Vibenshus Kommuneskole, Agnete Gunhild Andersen, der havde solgt sit første hus i skoven, HB 1 (se dette).

HS 38: Opført af familien Derr. Det var et af de steder, jeg holdt til som dreng. Hr. og fru Derr havde ingen børn, så det var måske derfor, de fandt glæde ved at underholde denne nysgerrige knægt. Nu ejes stedet af en niece til familien, Anne Marie Hindskov Højler, som vi også kendte, bl.a. fra stranden.

HS 40: Dette hus blev bygget 1938/39, og jeg husker det, fordi jeg var blevet så gode venner med håndværkerne, at min mor inviterede dem til chokolade og lagkage på min fødselsdag den 8. juni. Bygherren var grosserer Ulf Brøste og fru Kirsten. Der var tre børn, døtrene Ida og Gertrud og sønnen Peter. Huset ejes i dag af Ida, der er den ældste af de tre.

HS 42: Bygherren her var en dr. Sander, men hvornår, det er opført, ved jeg ikke nøjagtigt. Sikkert er det dog, at det stod der i 1943. Det var et stort, stråttækt hus med en tilhørende kæmpegrund - vistnok omkring 3 tønder land - der strakte sig langs hulvejens nordlige side helt ned til landevejen. Der var en meget smuk udsigt over havet fra den høje karnap i stuen, for hele området mod vest var ubebygget og tilhørte Mr. Vincent på "Klitgården". (Hulvejen fortsatte dengang videre mod vest og var en gevej fra landevejen til "Klitgården").

Dr. Sander havde to døtre. Den ene af pigerne var en overgang forlovet med forfatteren Hans Jørgen Lembourn, og i bogen "Årets Gang i Nordsjælland" har han beskrevet en fugtig hjemtur en vinterdag fra købmand Ibsen på Salgårdshøj (nu Jan Haarkjær).

Huset blev erhvervet af Eva og Harry Meistrup vistnok i begyndelsen af 1950'erne, og med dem har vi haft et utroligt godt samvær - som i øvrigt alle deroppe fremdeles har, selvom Harry kan fejre sin 104 års fødselsdag til maj og Eva sin 90 års til april. Huset brændte desværre natten mellem den 8. og 9.

februar 1961 - vistnok vagabonder, der var brudt ind og havde været uforsigtige med ild. Huset blev genopført i samme stil, dog nu uden stråtag, og har siden været rammen om Evas og Harrys utrolige gæstfrihed. De har altid været meget sportsaktive - i Hanebjerg har det været skisport og ikke mindst badning året rundt. Deres færden på stranden er legendarisk. Det er ikke for meget at sige, at de er personligheder, der har præget livet i plantagen.

HS 48: Dette hus blev bygget af en tandlæge Meyer fra Hellerup, byggeår ukendt (men sandsynligvis omkring 1930) og jeg har heller ikke har mange erindringer om familien. Det smukke sorttjærede, smårude hus ligger der yderst på skrænten med en mageløs udsigt over havet, som end ikke de langt senere tilkomne huse har kunnet spolere. Man kan også se langt ind over land, og nede i "Slugten", som vi kaldte den, lå Vincents store engelske villa med portalindrammet indkørsel fra landevejen.

Tandlæge Meyer havde ladet anlægge en nu for længst forsvunden trappe ned ad skrænten. Den fik vi lov til at benytte. Det var i den huset tilhørende garage, at violintroldmanden Wandy Tworek havde lejet sig ind en sommer og muntrede sig - bl.a. - ved at "låne" min brors og min med møjse sammentømrede tømmerflåde. Vi endte med at blive de fineste venner.

Tandlægen solgte sit dejlige hus - også med en meget stor grund - til nellikegartner H. Kirk, der efter nogle år solgte det til familien Lynggård, som fremdeles bor der.

HANEBJERG TVÆRVEJ:

HT 1: Her bor Bente og Jørgen Rasmussen, i begyndelsen også med deres to sønner, Ole og Jesper. Vi havde fået vores eget hus, da de byggede deres, men vi lærte dem hurtigt at kende - de var jo genboer til mine forældre. Vore børn var nogenlunde jævnaldrende og det blev, som tidligere nævnt, til meget samvær bl.a. på stranden.

HT 3A+B: Hugo Dreyer og hans kone boede i huset HT 3, nu 3B, indtil de i 1980 byggede et bjælkehus i baghaven, HS 13, og flyttede dertil. De solgte huset til Jørgen Lemcke, der boede der med fru Dorthé og sønnen Johan. En del af grunden blev solgt fra, og i 1996 opførte Preben og Marianne Due sommerhus på HT 3A. Familien Lemcke afhændede siden hen HT 3B.

HT 4: Dette var vore nordligste naboer. Jeg har en meget svag og uklar erindring om den første grundejer, der også opførte det første hus. Det var først, da ingeniør Tage Olsen erhvervede ejendommen i begyndelsen af 1950'erne, at der kom rigtig skik på det. Tage Olsen var en dygtig og foretagsom mand og tilmed hjælpsom og fuld af gode råd. Han udbyggede og forbedrede sommerhuset, som blev et fast tilholdssted næsten



HT 4, Påsken 1956. Foto: H.V. Lundsgaard

året rundt for familien, der ud over ham selv omfattede fru Sonja og de to sønner Claus og Lars. Tage Olsen var også meget aktiv i grundejerforeningen, var vistnok formand en årrække, og var i det hele taget med til at præge livet i skoven. Han døde meget pludseligt, og huset blev solgt, jeg tror omkring 1965, til hovedbogholder i Nationalbanken Otto Bering. Det blev begyndelsen til den næste lange epoke i ejendommens historie. Det var navnlig hans kone, den meget bestemte Emilie Bering, der styrede tingene deroppe. Således også på stranden, hvor vi byggede "gryder" til solbadning. Der var fri strandret, men hvis nogen formastede sig til at slå sig ned i fru Berings gryde, blev de, næsten bogstaveligt, smidt ud i bølgene.

Otto Bering døde i 1982, men huset var stadig tilholdssted for fru Bering og de tre døtre med mænd og børn. Fru Bering og

min mor var to bestemte og stædige gamle damer, og der opstod en strid om den hæk, som min mor i tidernes morgen havde plantet godt stykke inde på sin egen grund og derfor troede sig berettiget til at fjerne uden videre. Det førte til hegnessyn, men sagen endte i fryd gammen, og jeg tror, de endte med at blive meget fine venner.

Fru Bering døde omkring 1990, og familien solgte huset til professor Thue Schwartz, og det var ham, vi solgte Hanebjerg Skovvej 1 til i 1999.

HT 5: Klædehandler Gunnar Jensen (GJ-Stoffer) byggede hus på Hanebjerg Tværvej 5. Han var tidligere disponent hos Per Reumert, der jo nok har inspireret ham til at købe jord og bygge hus deroppe. Han gik under kælenavnet "Mr. Hemingway", fordi han med sit smarte overskæg havde en slående lighed med forfatteren.

HANEBJERG HULVEJ:

Det er ikke meget, jeg kan fortælle. Alle husene er forholdsvis nye. I vejviseren for 1984 eksisterer Hanebjerg Hulvej end ikke. Men hulvejen er ellers spændende nok. Den var genvejen til "Klitgården", en sandet og tung vej at køre på - i hvert fald på cykel. I sin oprindelige fulde længde var den en del af den gamle strandgårdskultur, som man nu kun har sporadiske minder om. Udover "Klitgården" var der "Ny Strandbjerggård" og "Gl. Strandbjerggård", og tager man op til Vejby Strand og kører langs vandet til Tisvilde, ligger de gamle strandgårde på striben, alle nu for længst udstykkede.

HH 9: Bygherren er direktør Harry "Motor" Jensen, der imidlertid kun ejede huset en kort årrække



Fra: AARSSKRIFT FOR VEJBY SOGNS STUDIEKREDS 1944

FRA VEJBY SOGN

Hillerød 1944



Fortegnelse over Plantninger i Vejby Sogn.

I 1890erne var der en stærk Interesse for Plantninger omkring i hele Frederiksborg Amt, og der blev derfor i denne Tid plantet mange baade større og mindre Plantager, der nu staar som smuk Ungskov. Særlig er Strækningen fra Raageleje til Gilleleje rig paa smukke Plantager. Denne Interesse havde til Følge, at Frederiksborg Amts Plantningsselskab blev stiftet den 12. April 1892, og Selskabet første Bestyrelse blev Birkedommer Hammerick, Helsing, Forstraad Bang, Arresodal og Sognefoged Hans Jensen, Mønge.

Ogsaa i Vejby Sogn blev der i denne Tid plantet en Del. Sognefoged Hans Jensen plantede paa sin Ejendom i Mønge ca. 4 Td. Land, som han fredede og udbedrede gennem Aarene. Desuden lod han opføre et højt Trætaarn, hvorfra man havde Udsigt over Eggen, men det er for mange Aar siden styrtet sammen.

I 1914 begyndte Chr. L. Christensen i Vejby at tilplante Hanebjerg. Han plantede i en Aarrække 1 a 2 Td. Land hvert Aar; disse Plantninger, som mest bestaar af Lærk og Birk, staar nu som en smuk Ungskov paa ca. 16 Td. Land og er ubestridt Sognets smukkeste Plantage.

Endvidere er der i de sidste 10 a 12 Aar tilplantet en Del gamle Mergelgrave, Grusgrave og mindre ubenyttede Arealer som Vildtremitter med gratis Planter

fra Jagtfonden, og i de sidste 25 Aar har Landliggerne langs Kysten tilplantet deres Grunde, saa der nu er et prægtigt Læbælte mod Havet; særlig fra Salgaards- høj og til Hanebjerg er der plantet meget.

Desværre har Interessen for Læplantning i Vejby Sogn ikke været stor i mange Aar. Vejby Sogn Jorder er bare, uden særlig Beskyttelse mod Stormen. Jeg maa her henlede Opmærksomheden paa, at Frederiksborg Amts Plantningsselskab fremdeles eksisterer og tilbyder Planter ÷ 50 % til Medlemmer, samt tilbyder forstmæssig Vejledning til Valg af Planter og Vedligeholdelse af Plantninger. Kontingentet er 2 Kr. aarlig. Det kan faa stor Betydning frem i Tiden, at saa mange som muligt selv har nogen Brændselsreserve; vore Tørvemoser er snart tømt for Brændsel, vore Skove stærkt udhuggede. Ved Plantning af Gran giver Hugst af Juletræer i 5 a 6 Aars Alderen mere end Jordens Værdi. Derefter vokser en Plantning i Værdi hvert Aar og forhøjer Ejendommens Værdi.

Ifølge Oplysninger fra *R. Nielsen, K. Pedersen.*



Hanebjerg Hulvej neden for Fru Kiers Hus (HS20), sommer 1944.

Foto: Berlingske Aftenavis



Fra: VEJBY OG VEJBY SOGN 1949.
Hæfte med annoncer og nyttige oplysninger udgivet af annoncørerne

OLDTIDSGRAVEN PÅ HANNEBJERG VED VEJBYSTRAND



På Klitgårdens mark undersøgte Nationalmuseet i 1945—48 en gravhøj, der viste sig at indeholde grave fra oldtidens tre perioder: sten-, bronze- og jernalderen. Jordsmonnet her karakteriseres af flyvesandsformationer med overgroede klitter, og landbrug i gammel tid i forening med flyvesandet havde helt udsløjet højens oprindelige form. Først da man ved pløjning var stødt på en stor, stenbygget grav, opdagedes det, at man her stod over for en gammel gravhøj.

Trods en bekvem størrelse — ca. 13 meter i diameter — indeholdt højen et usædvanlig stort antal grave og stenlægninger, otte og tyve ialt. Den ældste af gravene er en kraftig stenkiste, en såkaldt hellekiste fra stenalderens slutning, ca. 1800 år før vor tidsregnings begyndelse. Tre begravelser har fundet sted i denne kiste, i to tilfælde er det nok mænd, der er stød til hvile, idet der er fundet to smukt tilhuggede dolke i graven. Resterne af de to første begravelser har måttet vige pladsen ved den sidste bisættelse. Skeletdelene fandtes sammenhøbet i gravens østende ved den sidst gravlagtes fødder.

Stenkisten omgives af en mod øst åben, oval stenlægning, på ydersiden kantet med store sten, og ved foden af den jordhøj, der dyngedes op over graven, er lagt to rækker af sten, der som et perlebånd omslutter højen.

Lidt senere byggedes ved foden af højen — mod syd — en anden hellekiste af ganske samme type som centralgraven og således utvivlsomt også fra samme tidsperiode. Stenene til kisten har man på denne stenfattige egn for en del nok skaffet sig ved simpelthen at grave ned i højen og fjerne nogle af den første kistes dæksten. Med undtagelse af to stykker manglede nemlig overliggerne over den første kiste, og at de allerede er fjernet i oldtiden, viste to ubeskadigede grave fra bronzealderen anlagt lige over kisten. I den sydlige hellekiste fandtes et enkelt skelet så dårligt bevaret, at kønnet ikke kunne bestemmes med sikkerhed. Af gravgods var her intet.

Da højen var opført, benyttedes den gennem lang tid til begravelser. Lige inden for fodkransen fandtes mod nord en mandslang, simpel jordgrav, i hvilken liget var lagt ubrændt. Af den døde var kun emailen fra tænderne bevaret, og den dobbeltknap af bronze, der sikkert har siddet i dragten, giver ikke en nøje tidsfæstelse inden for bronzealderens afsnit.

Alle de øvrige grave var brandgrave, de fleste nok fra yngre bronzealder. De brændte ben var hensat i en urne, en lille stenkiste eller blot en grube i højen dækket med sten. Gravgodset i disse grave var i de fleste tilfælde meget beskedent, ofte slet intet. Dog indeholdt en enkelt urne tre og en anden fire sager af bronze: den første en smukt ornamenteret ragekniv, en dobbeltknap, hvis ornamenter havde været udfyldt med harpiks, og en pincet, ligeledes ornamenteret, den anden en ragekniv, en dobbeltknap, en toiletkniv og en syl. Af sylen, der formodentlig har tjent til tatovering, var kun nålen bevaret, skaffet har sandsynligvis været af træ.

Gravpladsens yngste begravelse stammer fra begyndelsen af jernalderen, århundrederne lige før Christi fødsel. I en urne fandtes mellem de brændte ben en stærkt forrustet jerngenstand, vistnok en fibula.

Ved undersøgelsen lodes alle sten i fodkranskæderne og i stenlægningerne omkring hellekisterne urørt, også de to kister bevarede. Dækstenene lagdes på plads, og i denne tilstand er dette i sin art enestående mindesmærke fredlyst. Den naturskønne egn er blevet et usædvanligt oldtidsminde rigere. Turisten vil standse op et øjeblik ved gravpladsen, og stedet vil tale til ham om vort lands årtusinder gamle historie.

Georg Kunwald.

VEJBY KIRKE



Den midterste del af Vejby kirke er den oprindelige kirke og stammer efter Nationalmuseets opgivelse fra tiden omkring år 1090. Senere er der bygget til både mod øst og vest, og kirken er nu ikke alene en af de største landsbykirker i Nordsjælland, men også en af de smukkeste. Af særlig interesse er den gamle indgangsportal mod syd fra 1556 med udskåret latinsk indskrift på døren. Inde i kirken bemærkes altertavlen fra 1591 med Chr. IV.s valgsprog foroven på latin: Fromhed styrker rigerne, træbeklædningen på alteret ligeledes fra 1591, og det ejendommelige alterbillede af kunstmaler Rannow (fra 1908), der forestiller Kristus sammen med 3 slægtled nordsjællændere. Endvidere ses ophængt i kirken det skib, der for nogle år siden blev solgt til fordel for Finlandshjælpen, skænket kirken af konsul Stagsted.

Til sidst.....

Om det meget dejlige område, vi har valgt at bo i, findes der en masse interessant læsning med mangeartede oplysninger, hvad enten man interesserer sig for botanik, geologi, arkæologi, fugle- og dyreriget, arkitektur eller livet blandt folk, her- skaber og kongelige.

Til eksempel **artiklerne:**

Livet på Heather Hill. Af Dagny Galler

Turen Går til Heatherhill. Af Søren Floris

Heatherhill-fredningen. Af K. Lund Aagaard

Vejby-Tibirke Årbog 1968-69.

Udgivet af Vejby-Tibirke Selskabet 1969.

Kan ikke købes, men findes på biblioteket

En Københavnerdreng fortæller. Af Henrik V. Lundsgaard

Ved Vejby Strand. Af Knud Brøns

Vejby-Tibirke årbog 1999.

Udgivet af Vejby-Tibirke Selskabet 1999.

Kan købes ved henvendelse til selskabet eller af grundejerforeningen i anledning af jubilæet.

bøgerne:

Fra Vejby Sogn 1942-44

Aarsskrift for Vejby Sogns Hjemstavnsamfund (1942- 1943).

Aarsskrift for Vejby Sogns Studiekreds (1944).

Kan lånes på biblioteket.

25 Huse ved Vejby Strand. Af Peter Olesen.

Thaning & Appel i samarbejde med Vejby-Tibirke Selskabet 2002.

Kan købes hos boghandlere m.fl.

og **internettet:**

Matrikelkort, Historiske kort: www.kms.dk

Markblokkort: www.fvm.dk

Luftfotografier: www.kampsax-gis.dk

Temakort www.frederiksborgamt.dk



Susse Willeberg
Hanebjerg Skovvej 20
3210 Vejby
sussewilleberg@gmail.com
20211075